

Benvenuti in VoipVoice !!!

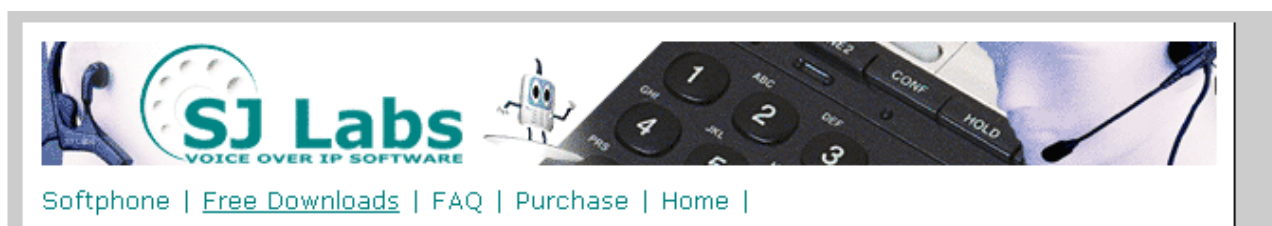
Per provare subito Voipvoice e da qualsiasi PC in tutto il mondo potete scaricare gratuitamente SJPhone, software gratuito rilasciato dalla SJ Labs.

Di seguito, una piccola guida alla sua installazione e configurazione con le nostre numerazioni VoIP.

1. Programma e sua installazione:

www.sjlabs.com

cliccate in alto su "free downloads"



Scaricate la versione 1.65.377a (ultima disponibile)

SJphone for PC (stable):

[SJphone for MS Windows XPsp2, v.1.65.377a, 20.03.07 \(NEW!\)](#)

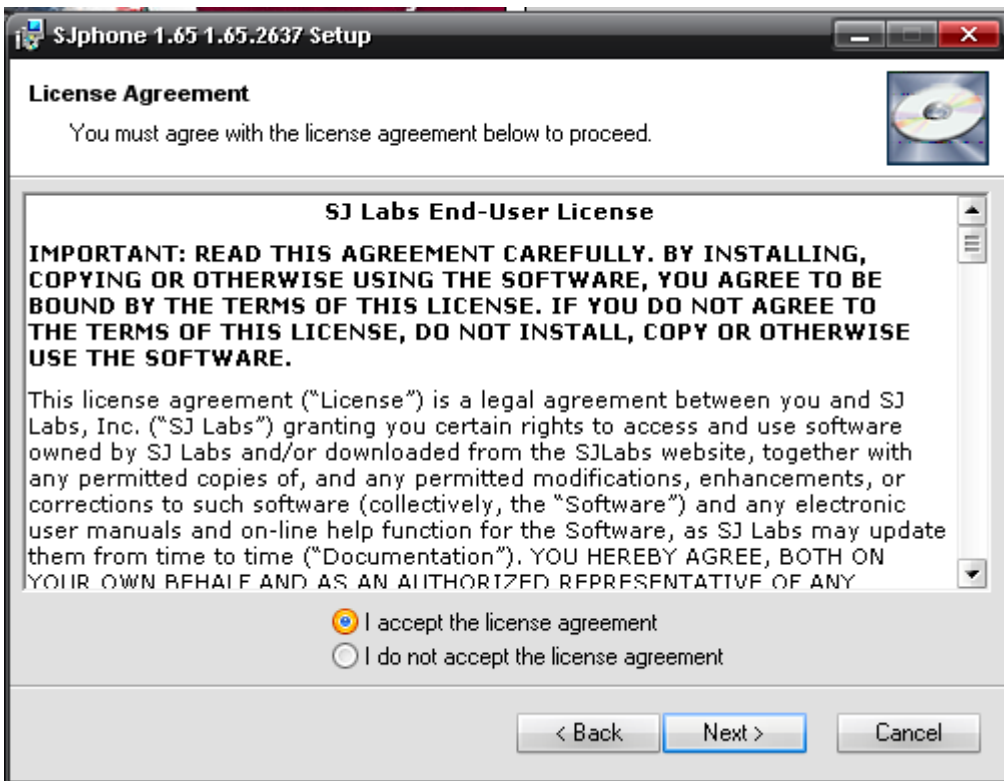
[SJphone for MS Windows XPsp2/2000sp4, v.1.60.289a, 06.19.05](#)

[SJphone Linux, v.1.60.299, 09.24.05](#)

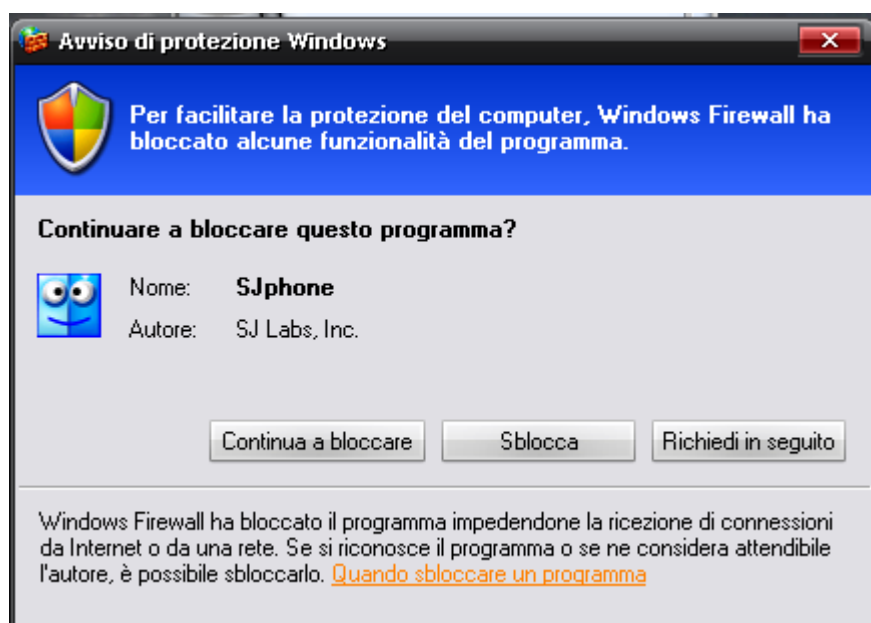
[SJphone MAC, v.1.60.299, 09.24.05](#)

Installate il programma:





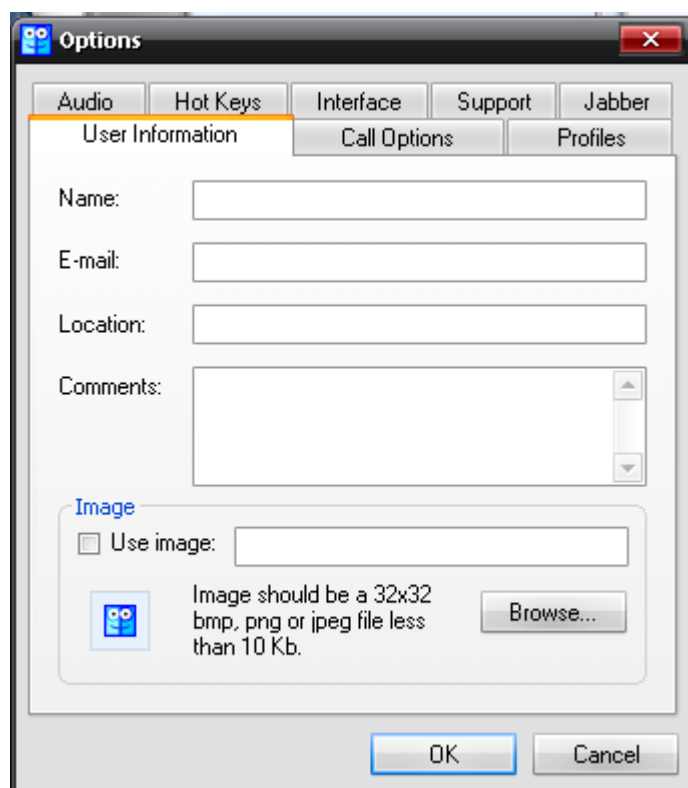
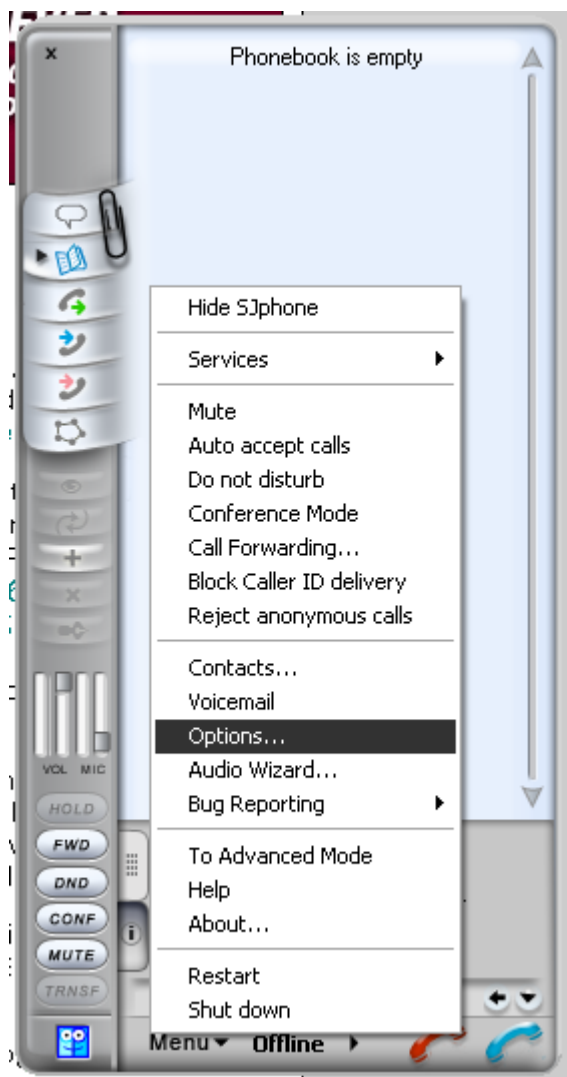
Finita l'installazione, si aprirà l'installazione guidata (wizard) delle periferiche audio. Selezionate le voci specifiche del vostro computer, molto probabilmente saranno quelle suggerite, e concludete l'installazione. Finita questa sequenza "guidata" si aprirà il programma:



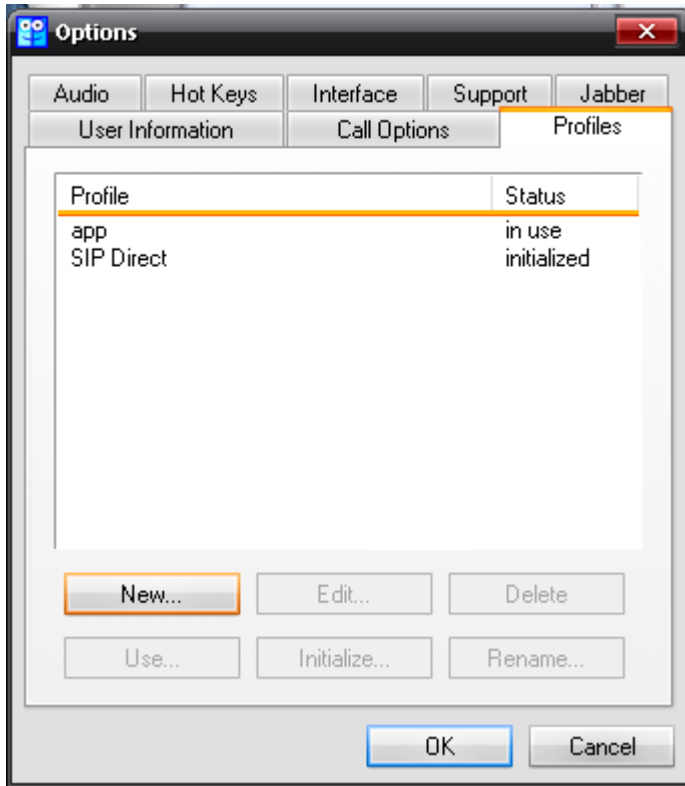
Molto probabilmente il firewall integrato dentro windows (Windows XP o superiore) vi chiederà di sbloccare l'applicazione. In questo caso cliccate tranquillamente su sblocca.

2. Configurazione account

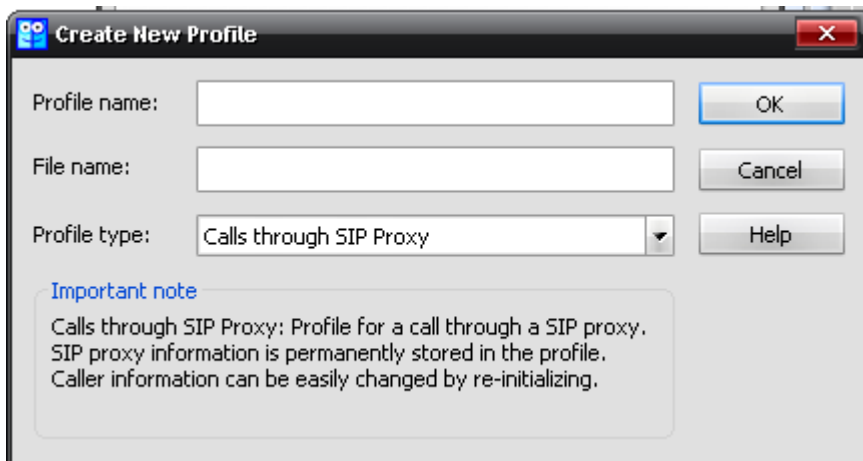
Ciccate su menu, quindi su options.



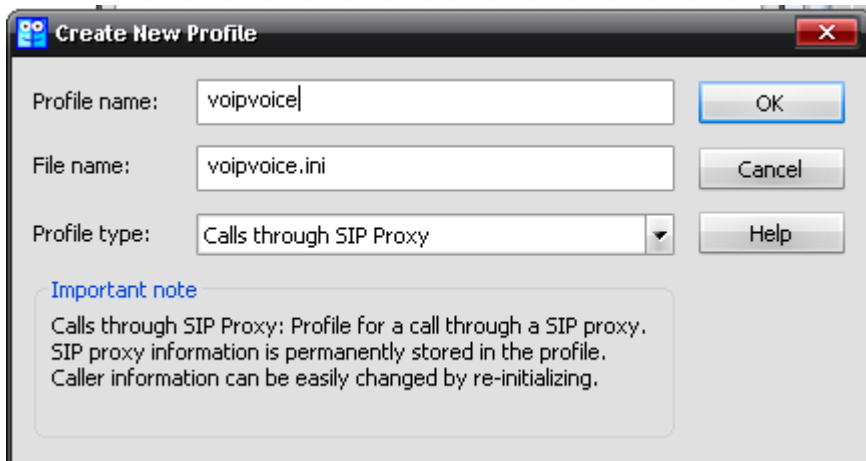
Andate nel "tab" Profiles, quindi cliccate su New



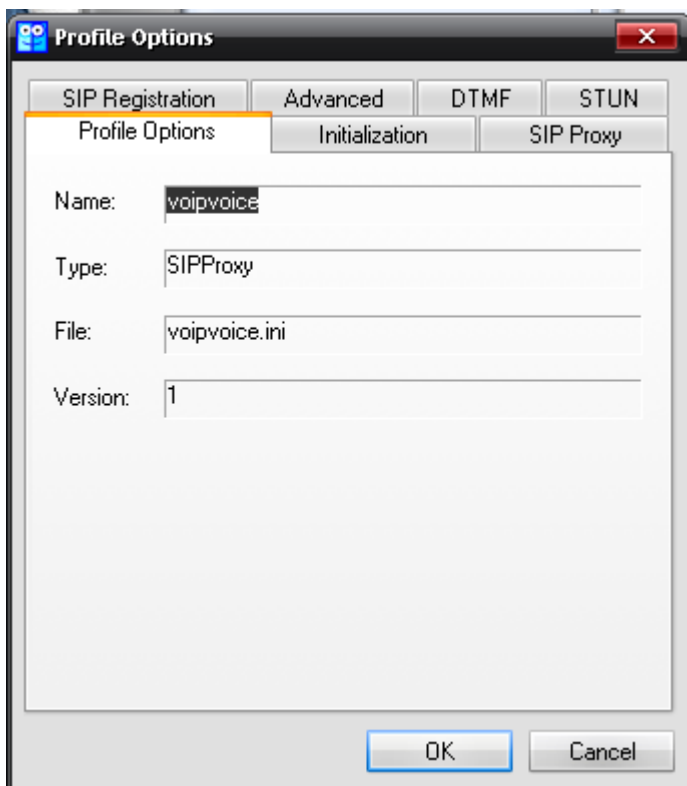
Nella finestra che si aprirà, inserite un nome per il nuovo profilo nel campo Profile name



Il campo File name si compilerà in automatico in base al nome che darete al profilo. Assicuratevi che il campo Profile Type sia come nell'esempio sotto.



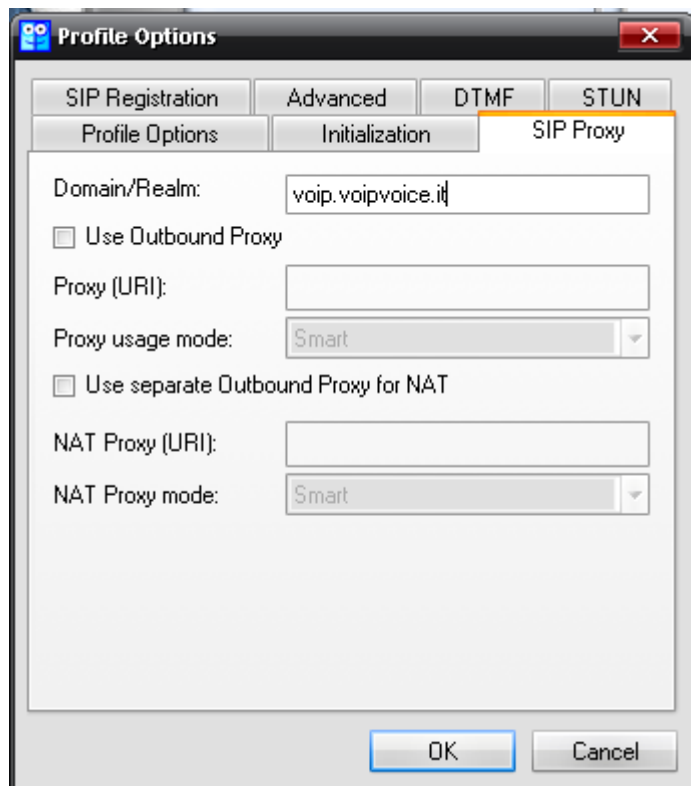
Confermate cliccando su ok. Si aprirà la seguente finestra:



Di questa finestra ci interessano i campi dei tabs Sip proxy e STUN:

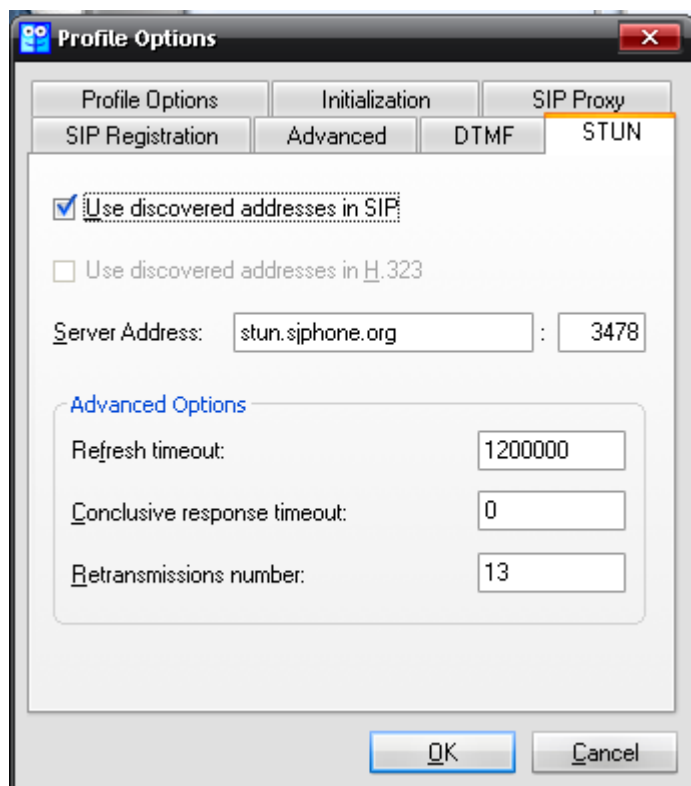
SIP Proxy:

Inserite nel campo Domain/Realm il server di Voipvoice voip.voipvoice.it



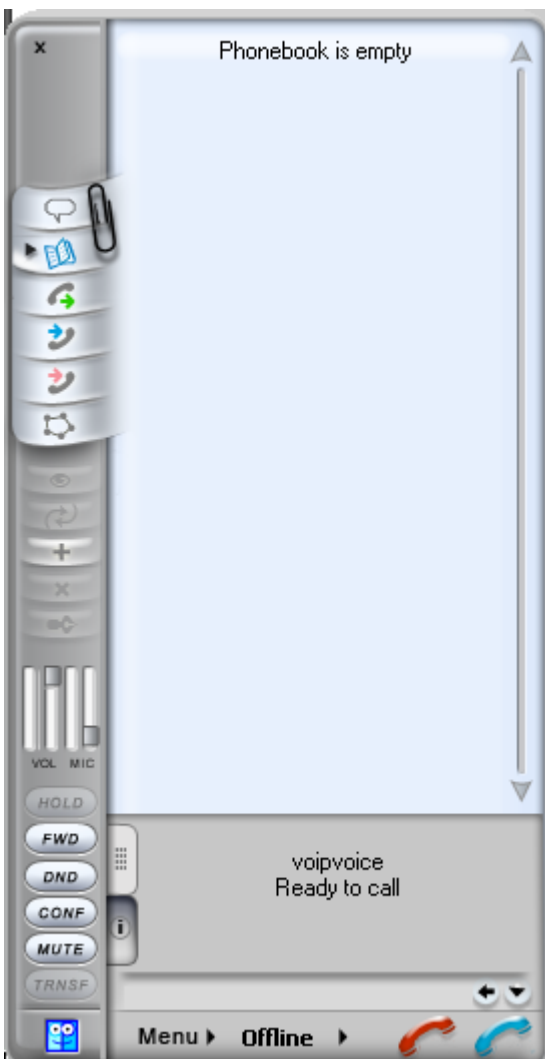
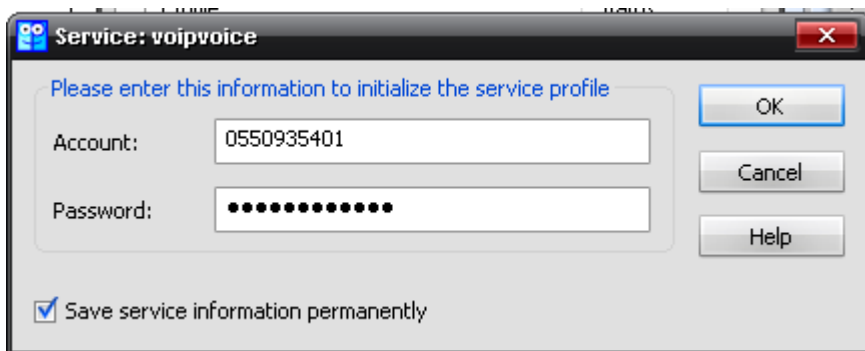
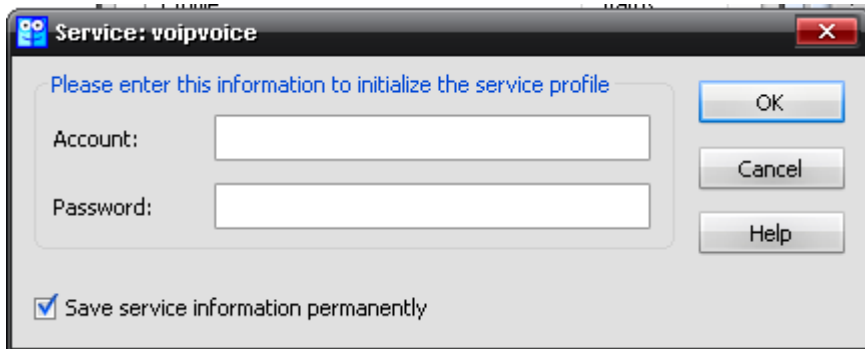
Stun:

Spuntate la voce Use discovered address in SIP



Potete lasciare il server pre-impostato dentro Server Address o usare stun.voipvoice.it .

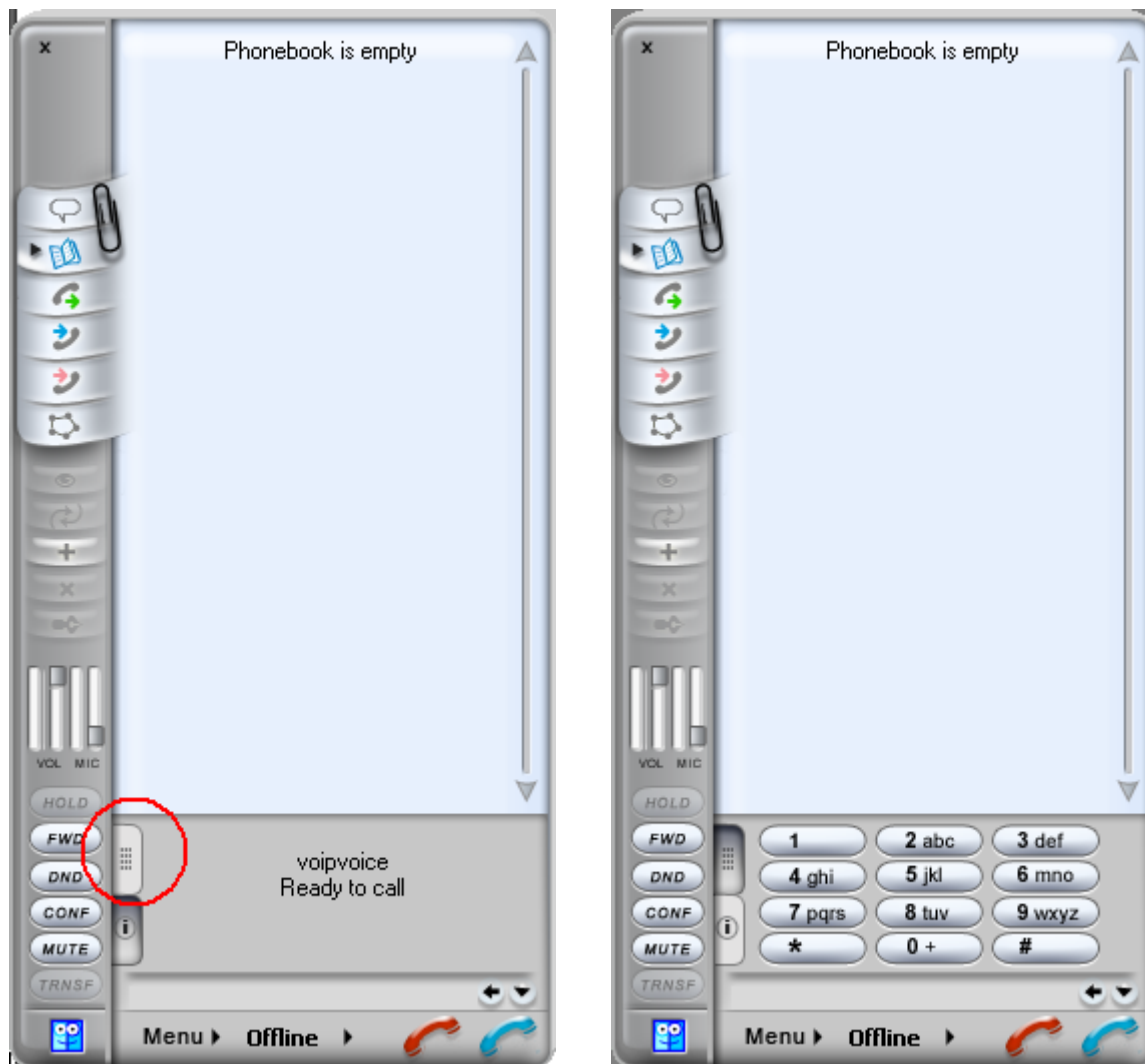
Chiudete cliccando su ok. Come ultimo step, si aprirà la finestra per le credenziali dell'account. Usate come account il numero e come password quella fornita.



Cliccate su ok per salvare. Tornerete alla finestra dei profili, anche qui chiudete cliccando su ok.

Chiuso tutto, tornerete all'interfaccia base del softphone, che riporterà l'esito della configurazione.

A registrazione effettuata, andate sulla tastiera e cominciate a telefonare.



NOTE:

Le numerazioni geografiche VoIP di Voipvoice srl sono state testate su questo software senza riscontrare problemi. I passi indicati, privi della configurazione specifica per i sistemi di riproduzione / acquisizione suoni, sono esemplificativi della configurazione tipo usata presso i nostri laboratori durante le fasi di test. In alcune ambienti, potrà essere necessario variare la configurazione dei dispositivi di rete che gestiscono la connessione ad Internet.

Facciamo inoltre notare, che la soluzione qui proposta è da considerarsi come primo passo in un contesto di migrazione verso la fonia su IP, adatta in ambienti SOHO senza pretese. Su questo tipo di soluzione, non è previsto supporto da parte del reparto tecnico di Voipvoice srl.

Potrete comunque appoggiarvi ai nostri esperti per una consulenza specifica in grado di venire in contro e soddisfare le vostre necessità telefoniche. Contattateci telefonicamente al numero 055 0935400, per e-mail a info@voipvoice.it o tramite fax al numero 055 0935522.

VoipVoice, your next communication choice!!